

# FUNAI

*Future and air*

МОБИЛЬНЫЙ  
КОНДИЦИОНЕР ВОЗДУХА

**MAC-LT40HPN03**

**MAC-LT45HPN03**



ИНСТРУКЦИЯ ПО ЭКСПЛУАТАЦИИ



Уважаемый покупатель! Поздравляем Вас с покупкой и благодарим за удачный выбор мобильного кондиционера воздуха марки FUNAI. Перед началом эксплуатации прибора просим Вас внимательно ознакомиться с руководством по эксплуатации.

## СОДЕРЖАНИЕ

1. ПРАВИЛА БЕЗОПАСНОСТИ . . . . .	4
2. НАЗНАЧЕНИЕ . . . . .	5
3. УСТРОЙСТВО КОНДИЦИОНЕРА . . . . .	5
4. УПРАВЛЕНИЕ МОБИЛЬНЫМ КОНДИЦИОНЕРОМ . . . . .	6
5. УСТАНОВКА . . . . .	10
5. УСЛОВИЯ ЭКСПЛУАТАЦИИ МОБИЛЬНОГО КОНДИЦИОНЕРА . . . . .	11
7. САМОДИАГНОСТИКА . . . . .	12
8. ДРЕНАЖНАЯ СИСТЕМА . . . . .	12
9. ТЕХНИЧЕСКИЕ ХАРАКТЕРИСТИКИ . . . . .	13
10. ПОИСК И УСТРАНЕНИЕ НЕИСПРАВНОСТЕЙ . . . . .	14
11. УХОД И ОБСЛУЖИВАНИЕ . . . . .	14
12. ТРАНСПОРТИРОВКА И ХРАНЕНИЕ . . . . .	16
13. КОМПЛЕКТАЦИЯ . . . . .	16
14. СРОК ЭКСПЛУАТАЦИИ . . . . .	16
15. ПРАВИЛА УТИЛИЗАЦИИ . . . . .	16
16. ГАРАНТИЯ . . . . .	16
17. ДАТА ИЗГОТОВЛЕНИЯ . . . . .	16
18. СЕРТИФИКАЦИЯ ПРОДУКЦИИ . . . . .	16
19. ГАРАНТИЙНЫЕ ОБЯЗАТЕЛЬСТВА . . . . .	17

## 1 ПРАВИЛА БЕЗОПАСНОСТИ

- Не подключайте кондиционер к неисправной розетке. Не пользуйтесь переходниками и удлинителями.
- Не устанавливайте кондиционер в следующих местах:
  - Вблизи источников открытого пламени.
  - В местах, где возможно попадание брызг воды или других жидкостей на кондиционер.
  - В местах, воздействия прямых солнечных лучей.
  - Вблизи ванных, душевых комнат и плавательных бассейнов.
- Не засовывайте посторонние предметы в воздухозаборные и выпускные решетки кондиционера. Это опасно, так как вентилятор вращается с высокой скоростью.
- Для обеспечения надежной работы кондиционера не наклоняйте его.
- Прежде чем приступить к чистке кондиционера, извлеките вилку из розетки.
- Перед перемещением или обслуживанием кондиционера всегда отключайте его от сети питания.
- Во избежание перегрева не закрывайте работающий кондиционер.
- Кондиционер должен быть установлен с соблюдением соответствующих местных норм и правил эксплуатации электрических сетей.
- Не позволяйте детям играть с кондиционером.
- Кондиционер не предназначен для использования лицами (включая детей) с ограниченными физическими способностями, недостатком опыта и знаний, пока они не получили инструкцию по использованию данного кондиционера от человека, который отвечает за их безопасность.
- Дети не осознают опасности, которая может возникнуть при использовании электроприборов. Поэтому не разрешайте им использовать или играть прибором без вашего присмотра. Не оставляйте шнур питания в зоне досягаемости для детей, даже если электроприбор выключен.
- Храните упаковочные материалы (картон, пластик и т.д.) в недоступном для детей месте, поскольку они могут представлять опасность для детей.

### ПРИМЕЧАНИЕ

1. Любые операции по установке или ремонту кондиционера должен осуществлять квалифицированный специалист.
2. В случае каких-либо повреждений, пожалуйста, отключите электропитание и обратитесь в авторизованный сервисный центр.
3. Кондиционер должен быть правильно заземлен.

## 2 НАЗНАЧЕНИЕ

Прибор предназначен для охлаждения, обогрева, осушения и вентиляции воздуха в бытовых помещениях.

## 3 УСТРОЙСТВО КОНДИЦИОНЕРА

1. Решетка выхода воздуха
2. Панель управления
3. Транспортные колеса
4. Воздухозаборная решетка
5. Приемник дистанционного управления
6. Ручки для перемещения прибора (с обеих сторон)
7. Фильтр
8. Решетка выхода горячего воздуха
9. Отверстия для выхода конденсата
10. Шнур электропитания

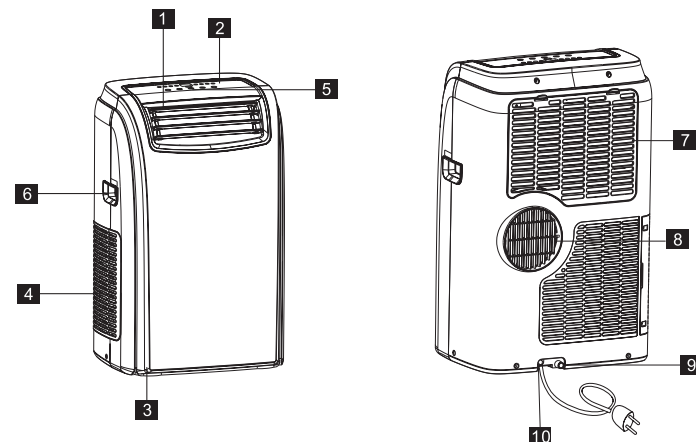


Рис. 1

Все изображения в данной инструкции представлены исключительно в ознакомительных целях. Реальный вид прибора и деталей может отличаться от изображенных. Перед использованием убедитесь, что все комплектующие извлечены из заводской упаковки.

Изображение	Название	Количество
	Впускное сопло Гибкий воздуховод Выбросное сопло	1 комплект
	Монтажная пластина (кронштейн) для окна	1 шт.
	Пульт ДУ <sup>1</sup>	1 шт.
	Дренажный шланг <sup>2</sup>	1 шт.

1. Внешний вид кнопок пульта ДУ может отличаться от указанных на изображении. 2. Данный аксессуар не обязателен.

## 4 УПРАВЛЕНИЕ МОБИЛЬНЫМ КОНДИЦИОНЕРОМ

### ПАНЕЛЬ УПРАВЛЕНИЯ

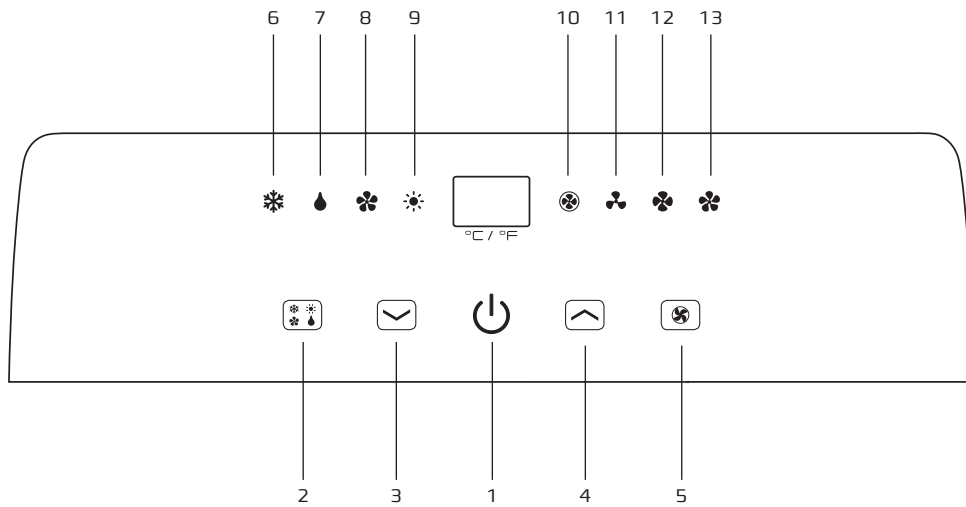


Рис. 2

- |  |   |
|--|---|
| 1. Кнопка включения/выключения прибора   | 7. Индикатор режима осушения                                      |
| 2. Кнопка выбора режима работы (охлаждение, осушение, вентиляция, обогрев)         | 8. Индикатор режима вентиляции                                    |
| 3. Кнопка уменьшения температуры (на 1 °C)   | 9. Индикатор режима обогрева                                      |
| 4. Кнопка увеличения температуры (на 1 °C)   | 10. Индикатор режима автоматической скорости вращения вентилятора |
| 5. Кнопка выбора скорости вращения вентилятора (высокая / средняя / низкая / АВТО) | 11. Индикатор низкой скорости вращения вентилятора                |
| 6. Индикатор режима охлаждения   | 12. Индикатор средней скорости вращения вентилятора               |
|  | 13. Индикатор высокой скорости вращения вентилятора               |

### ПУЛЬТ ДИСТАНЦИОННОГО УПРАВЛЕНИЯ

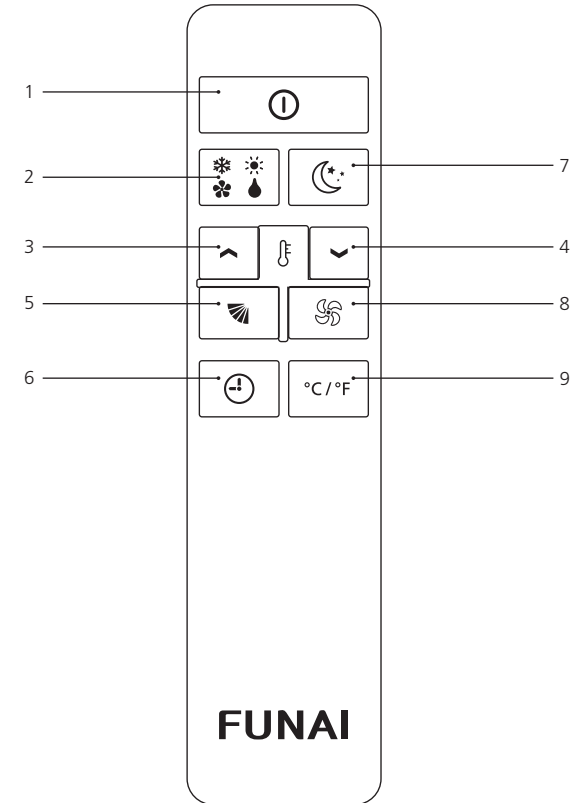


Рис. 3

- |  |  |
|--|--|
| 1. Кнопка включения/выключения прибора                                     | 6. Кнопка установки таймера  |
| 2. Кнопка выбора режима работы (охлаждение, осушение, вентиляция, обогрев) | 7. Кнопка установки ночного режима   |
| 3. Кнопка увеличения температуры (на 1°C)                                  | 8. Кнопка выбора скорости вращения вентилятора (высокая / средняя / низкая / АВТО) |
| 4. Кнопка уменьшения температуры (на 1°C)                                  | 9. Не активна в данной комплектации  |
| 5. Кнопка управления жалюзи  |  |

## ЭКСПЛУАТАЦИЯ ПРИБОРА

1. Вставьте вилку в розетку. Нажмите кнопку включения прибора (1). Кондиционер будет работать в том режиме, в котором работал перед отключением.
2. Нажимайте кнопку выбора режима работы до тех пор, пока на дисплее не загорится индикатор нужного вам режима (см. таблицу ниже):

Режим	Обозначение на панели
	Охлаждение
	Осушение
	Вентиляция
	Обогрев

## РЕЖИМ ОХЛАЖДЕНИЯ

Оптимально использовать во время влажной погоды, когда нужно охладить и осушить помещение. Для установки режима:

1. Нажимайте кнопку выбора режима до тех пор, пока не загорится индикатор
2. Нажимайте кнопки увеличения и уменьшения температуры до тех пор, пока на дисплее не отобразится нужная температура
3. Нажимая кнопку , установите необходимую скорость вращения вентилятора. Каждая скорость использования имеет свои особенности:

### АВТО →

Скорость вращения устанавливается прибором автоматически в соответствии с требуемой температурой

### Высокая скорость вращения вентилятора →

Нужная температура достигается как можно быстрее

### Средняя скорость вращения вентилятора →

Невысокий уровень шума в сочетании с достаточным уровнем комфорта (охлаждения)

### Низкая скорость вращения вентилятора →

Прибор работает с низким уровнем шума

Для летнего периода рекомендуется выставлять температуру от 24 до 27 °С. Не рекомендуется устанавливать температуру значительно ниже уличной. Это может привести к повышенному расходу электроэнергии.

## РЕЖИМ ОБОГРЕВА

Для установки режима обогрева:

1. Нажимайте кнопку выбора режима до тех пор, пока не загорится индикатор
2. С помощью нажатий кнопок увеличения и уменьшения температуры установите требуемую температуру. Допустимый диапазон: 13–27 °С.
3. Нажимая кнопку , установите необходимую скорость вращения вентилятора.

## ПРИМЕЧАНИЕ

При установке данного режима необходимо подождать несколько секунд перед тем, как кондиционер начнет подавать горячий воздух. В режиме обогрева в резервуаре собирается вода, сконденсированная из воздуха. Когда резервуар переполнен, на дисплее появляется обозначение «F E», что значит FULL-TANK (подробно см. раздел «Самодиагностика»). Воду из резервуара необходимо слить, после этого прибор снова продолжит работу. При использовании кондиционера в очень холодных помещениях, прибор периодически переходит в режим разморозки, прерывая стандартный установленный режим. Во время разморозки горит индикатор «L E», что значит LOW-TEMPERATURE (подробно см. раздел «Самодиагностика» данного руководства). В конце разморозки перед возвращением в нормальный режим прибор издает шум, это является нормальным. После выключения режима обогрева вентилятор продолжает работать еще несколько секунд, это является нормальным. Также в этом режиме вентилятор может работать периодически, до достижения необходимой температуры.

Никогда не выключайте кондиционер, просто отсоединив от электросети. Выключайте прибор нажатием кнопки выключения, затем подождите несколько минут перед тем, как отсоединить кабель от сети.

## РЕЖИМ ОСУШЕНИЯ

Идеально подходит для уменьшения уровня влажности в помещении (весной, осенью, влажные, сырые помещения, периоды повышенной влажности и т.д.).

Перед включением режима осушения прибор необходимо подготовить так же, как и перед включением режима охлаждения: подключить воздуховод для отвода воздуха наружу.

Для установки режима осушения:

Нажимайте кнопку выбора режима до тех пор, пока не загорится индикатор . На экране появится значок «dh»

Далее загорится индикатор автовыбора скорости вращения вентилятора . В этом режиме скорость вращения вентилятора устанавливается автоматически и не может быть изменена. В данном режиме может потребоваться слив дренажа. Пожалуйста, обратитесь к разделу ДРЕНАЖНАЯ СИСТЕМА.

## РЕЖИМ ВЕНТИЛЯЦИИ

В этом режиме шланг должен быть отсоединен от прибора. Для включения режима вентиляции:

1. Нажимайте кнопку выбора режима до тех пор, пока не загорится индикатор
2. На дисплее отобразится символ:
3. Выберите необходимую скорость вентилятора с помощью нажатия клавиши

В режиме вентиляции доступна низкая, средняя, высокая скорости вращения вентилятора. Режим «Авто» (автоматический выбор скорости вращения) недоступен.

## УСТАНОВКА ТАЙМЕРА

Вы можете устанавливать таймер как на включение, так и на отключение прибора. Оптимизируя время работы прибора, вы сможете значительно сэкономить на расходах на электроэнергию.

УСТАНОВКА ТАЙМЕРА НА ВКЛЮЧЕНИЕ:

1. Включите прибор, выберите нужный режим работы. К примеру, Охлаждение, температура 24 °С, высокая скорость вращения вентилятора. Выключите прибор.
2. Нажимайте кнопку «Таймер» , на дисплее появятся значения времени (1–24 ч);
3. Нажимайте кнопку несколько раз, до тех пор, пока не будет достигнуто нужное вам значение времени. Подождите около 5 секунд, таймер активизируется, и соответствующий значок загорится на панели.

УСТАНОВКА ТАЙМЕРА НА ВЫКЛЮЧЕНИЕ:

1. Во время работы прибора нажмите кнопку «Таймер» , на дисплее появятся значения времени (1–24 ч);
2. Нажимайте кнопку несколько раз, до тех пор, пока не будет достигнуто нужное вам значение времени. Подождите около 5 секунд, таймер активизируется, и соответствующий значок загорится на панели.
3. Для отмены режима нажмите кнопку «Таймер» еще раз, режим будет отключен, далее значок «Таймер» исчезнет с экрана.

## НОЧНОЙ РЕЖИМ

Функция используется для комфортной работы в ночное время.

Для установки ночного режима:

1. Выберите режим охлаждения, как указано выше в п. «Режим охлаждения».
2. Нажимайте кнопку

Прибор начнет работать в режиме охлаждения. Когда вы используете ночной режим, яркость экрана снижена, а скорость вентилятора низкая.

## УСТАНОВКА ЖАЛЮЗИ

**ВАЖНО!** В приборе отсутствует автоматическая регулировка жалюзи.

Функция используется для поворота вправо–влево вертикальных жалюзи кондиционера. Выберите режим работы (Охлаждение / Осушение / Вентиляция / Обогрев). Нажимайте кнопку управления жалюзи, кондиционер начнет работать в выбранном режиме, индикация покажет, что данная функция активна.

Нажмите кнопку управления жалюзи еще раз для отключения функции, и индикация исчезнет. Функция автоматического поворота горизонтальных (внешних) жалюзи отсутствует.

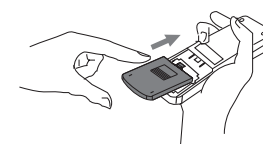
## УСТАНОВКА И ЗАМЕНА ЭЛЕМЕНТОВ ПИТАНИЯ

Пульт управления питается от двух батареек, которые находятся сзади под крышкой на задней стороне пульта.

Удалите крышку пульта управления.

Вставьте две батареи R03 «AAA» 1,5 В согласно полярности.

Закройте крышку.



## 7 УСТАНОВКА



Рис. 4

### Порядок установки

1. Распрямите гибкий воздуховод, установите впускное и выбросные сопла, подключите шланг-воздуховод к прибору (Рис. 5А)
2. Поместите прибор рядом с окном. Отрегулируйте длину шланга. Убедитесь, что шланг не загнут
3. Поместите шланг-воздуховод в окно (Рис. 5В).
4. Для окна с вертикальными ставнями вначале зафиксируйте кронштейн в проеме окна с помощью шурупа, затем подсоедините выпускное сопло к кронштейну (Рис. 5С);
5. Для двойного окна зафиксируйте обе части с помощью присоски. Для качественной вентиляции оставьте окно слегка приоткрытым (примерно на 1 см, рис. 5D).

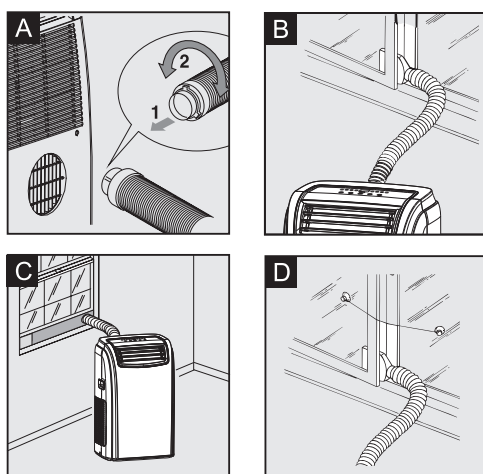


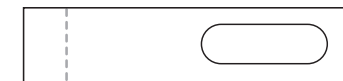
Рис. 5

### Рекомендации по установке

Для максимальной эффективности работы кондиционера соблюдайте следующие рекомендации:

1. Закройте окна и двери проветриваемого помещения (кроме неподвижной установки с отверстиями в стене, в этом случае для корректной работы оставьте приоткрытыми дверь или окно);
2. Не используйте кондиционер в очень влажных помещениях (в душевой и т.п.);
3. Не используйте кондиционер на улице;
4. Оберегайте кондиционер от прямых солнечных лучей (при его работе задерживайте шторы и жалюзи);
5. Для эффективной работы прибора соблюдайте свободное расстояние минимум 45 см от передней, задней и боковой панелей прибора.

Кронштейн был спроектирован для окон стандартного размера с вертикальными ставнями, однако при необходимости вы можете обрезать его до необходимой длины (см. Рис. 6).



● Отрежьте со стороны, противоположной отверстию

Рис. 6

### ПРИМЕЧАНИЕ

При необходимости обрезать кронштейн делать это необходимо со стороны, противоположной отверстию, согласно рисунку ниже. Никогда не обрезайте кронштейн со стороны отверстия

### Расположение прибора

Для безопасной и эффективной работы прибора рекомендуется устанавливать его в помещении согласно следующим рекомендациям:

1. Установите прибор в месте, защищенном от сильной вибрации и шума. В целях безопасности, разместите его на гладкой, ровной поверхности, достаточно прочной для того, чтобы выдержать его вес.
2. Прибор оснащен колесиками, но перемещать его также рекомендуется только по гладкой, ровной поверхности. Соблюдайте осторожность при перемещении кондиционера по ковровым покрытиям, ковровину, деревянному и паркетному полу. Не размещайте кондиционера на других объектах, кроме пола, и не перемещайте его по поверхности других объектов.
3. Не размещайте какие-либо объекты в качестве препятствий у воздухозаборных или выпускных решеток кондиционера.
4. Для эффективной работы прибора соблюдайте свободное расстояние 45 см от стенок прибора;
5. При подсоединении шланга-воздуховода и изменении его длины не допускайте провисаний и изгибов (см. Рис. 7).

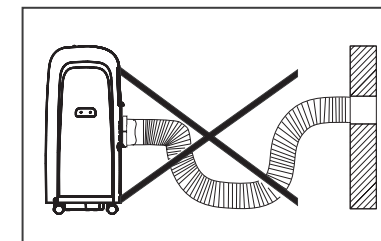


Рис. 7

## 6 УСЛОВИЯ ЭКСПЛУАТАЦИИ МОБИЛЬНОГО КОНДИЦИОНЕРА

Рабочие температуры	
Режим	Температура в комнате
Охлаждение	18–35 °С

## 8 САМОДИАГНОСТИКА

Кондиционер оснащен системой самодиагностики для определения характера и количества неисправностей. При появлении на дисплее сообщения об ошибке воспользуйтесь таблицей ниже для его расшифровки:

Код ошибки	Обозначение
	защита от замерзания Прибор оснащен защитой от замерзания, чтобы избежать избыточного образования льда. Когда процесс разморозки будет завершен, прибор запустится автоматически.
	отказ датчика (датчик поврежден) Обратитесь в авторизованный сервисный центр
	резервуар переполнен Опорожните резервуар согласно инструкциям раздела «Дренажная система»

## 8 ДРЕНАЖНАЯ СИСТЕМА

Кондиционер оборудован системой испарения конденсата. Резервуар с водой никогда не заполняется полностью. Слив воды необходим только в конце сезона.

### ПРИМЕЧАНИЕ

Прибор оснащен защитным устройством для предотвращения утечки воды. Если бак для воды заполнен, кондиционер будет остановлен, а на панели управления отобразится код ошибки (см. раздел «Самодиагностика»). Компрессор и вентилятор прибора не будут работать, пока бак не будет осушен.

### Ручной дренаж

Когда резервуар заполнен, прибор останавливает работу, а на дисплее появляется символ **Ft** («Full tank») (см. также раздел «Самодиагностика»). Осушите резервуар для конденсата в соответствии с алгоритмом действий ниже (см. рис. 8):

1. Отключите прибор от сети электропитания;
2. Вытащите сливную пробку;
3. Осушите резервуар, слив воду в поддон (не поставляется в комплекте) или другую емкость;
4. По окончании слива крепко закрутите пробку;
5. Включите прибор в сеть электропитания.

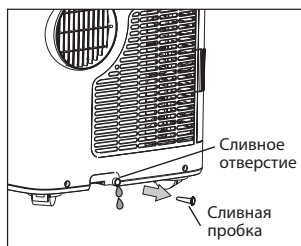


Рис. 8

### Непрерывный дренаж

1. Отключите прибор от сети электропитания;
2. Вытащите сливную пробку. Из пробки могут стечь капли воды, поэтому рекомендуется использовать поддон;
3. Подсоедините к сливному отверстию шланг диаметром 1/2" (не поставляется в комплекте), как указано на рис. 9;
4. Проводите слив до полного опустошения резервуара;
5. По окончании дренажа закрутите сливную пробку обратно и включите прибор в сеть электропитания.

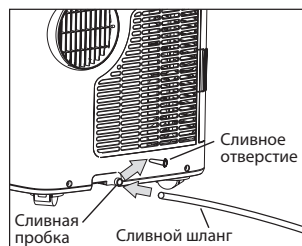


Рис. 9

### ПРИМЕЧАНИЕ

Убедитесь в том, что высота дренажного шланга или любой его части не находится выше уровня сливного отверстия кондиционера (см. рис. 10). В этом случае полностью опорожнить резервуар для конденсата не удастся.

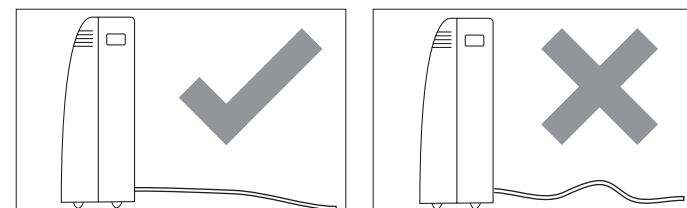


Рис. 10

## 9 ТЕХНИЧЕСКИЕ ХАРАКТЕРИСТИКИ

Параметр / модель	MAC-LT40HPN03	MAC-LT45HPN03
Электропитание, В/Гц/Ф	220-240/50/1	
Холодопроизводительность, кВт	4,05	4,60
Теплопроизводительность, кВт	3,30	3,70
Номинальный ток (охлаждение/обогрев), А	5,7 / 5,3	7,1 / 7,3
Номинальная мощность (охлаждение/обогрев), Вт	1250/1130	1559/1266
Расход воздуха, м³/ч	350	
Осушение, л/ч	2,8	3,4
Уровень шума (Низк./Сред./Выс.), дБ(А)	42/47/51	42/47/51
Класс электрозащиты	I класс	
Степень защиты	IPX0	
Класс энергоэффективности (охлаждение/обогрев)	A/B	
Тип хладагента / Вес, кг	R410A / 0,62	R410A / 0,5
Размеры прибора (ШxВxГ), мм	435x720x360	
Размеры упаковки (ШxВxГ), мм	485x890x430	
Вес нетто, кг	30	31
Вес брутто, кг	34	35



## 10 ПОИСК И УСТРАНЕНИЕ НЕИСПРАВНОСТЕЙ

Неисправность	Причина	Способ устранения
Кондиционер не работает	1. Нажата кнопка Выкл 2. Нет электропитания 3. Мигает индикатор заполнения емкости	1. Нажать кнопку Вкл 2. Восстановите электропитание 3. Слейте воду из бака
Холодопроизводительность кондиционера недостаточна	1. Фильтр загрязнен 2. Очень большое помещение. Открыты двери или окна 3. В комнате есть источник тепла 4. Воздуховод для выброса горячего воздуха не подсоединен или заблокирован.	1. Очистите фильтр 2. Закройте окна и двери 3. Удалите источник тепла из комнаты 4. Подсоедините или очистите Шланг для выброса горячего воздуха
Вода	1. Кондиционер не установлен вертикально 2. Слив заблокирован	1. Установите кондиционер вертикально 2. Проверьте слив, прочистите его, как указано в разделе «ДРЕНАЖНАЯ СИСТЕМА»
Шум	1. Кондиционер установлен неверно 2. Забит фильтр 3. Звук, который издает хладагент во время движения по трубкам	1. Установите кондиционер на ровную горизонтальную поверхность 2. Очистите фильтр 3. Это нормальное явление
Появление запаха	Кондиционер поглощает запах исходящий от стен и мебели, а затем возвращает его в помещение.	Очистите фильтр в соответствии с рекомендациями пункта «Очистка фильтров» раздела «Уход и обслуживание»
Кондиционер не работает примерно три минуты после перезапуска	Внутреннее устройство безопасности компрессора предотвращает перезапуск до истечения трех минут с момента последнего отключения	Это временная задержка, кондиционер заработает через 3 минуты.
На дисплее появятся коды ошибок: <b>LE / PF / FE</b>	Устройство имеет систему самодиагностики	см. п. Самодиагностика

## 11 УХОД И ОБСЛУЖИВАНИЕ

### Очистка фильтров Воздушный фильтр

Если кондиционер работает в сильно запыленном помещении, чистку фильтра следует проводить каждые две недели. Для очистки фильтров следуйте инструкциям ниже:

1. Извлеките фильтры согласно рис.11–14.
2. Аккуратно прочистите фильтры с помощью пылесоса. Если загрязнение слишком сильное, опустите фильтр в теплую воду с мягким моющим средством (температура воды не выше 40 °C), прополощите его и просушите.

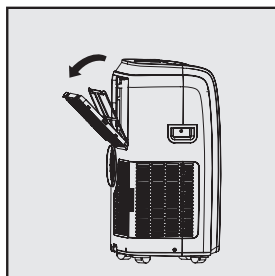


Рис. 11

При необходимости повторите операцию несколько раз. При просушке не подвергайте фильтр воздействию прямых солнечных лучей.

3. Аккуратно вставьте фильтр в отведенный для него отсек, закройте воздушную решетку.

**ВНИМАНИЕ!** Во время установки или извлечения фильтра не прикасайтесь к металлическим деталям кондиционера. Это может привести к травме.

### Очистка корпуса кондиционера

Наружную поверхность кондиционера протирайте тканевой салфеткой, смоченной в нейтральном растворе. Остатки влаги удаляйте сухой салфеткой.

### Обслуживание перед концом сезона

Чтобы полностью очистить внутренний контур от воды, снимите крышку слива конденсата, как описано в разделе «ДРЕНАЖНАЯ СИСТЕМА». Слейте всю оставшуюся воду в таз. Когда вся вода будет слита, установите крышку на место. Извлеките и очистите фильтр, тщательно высушите, прежде чем поставить его обратно.



**ВНИМАНИЕ!**

Во избежание получения травм и повреждения прибора, соблюдайте следующие рекомендации:

1. Перед началом чистки отключите прибор от сети электропитания;
2. Не используйте бензин, спирты, растворители и другие химические вещества (в т.ч. абразивные) для очистки прибора;
3. При очистке не лейте воду из крана или шланга непосредственно на прибор;
4. Не используйте кондиционер, если шнур электропитания поврежден.

По поводу замены поврежденного кабеля электропитания обращайтесь в авторизованный сервисный центр.

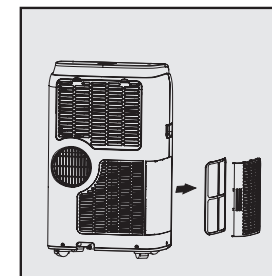


Рис. 12

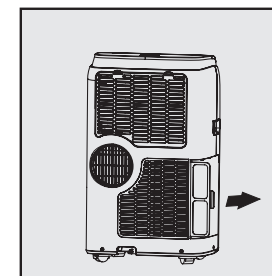


Рис. 13

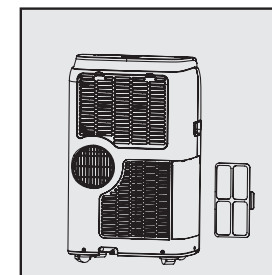


Рис. 14



## 12 ТРАНСПОРТИРОВКА И ХРАНЕНИЕ

Прибор должен храниться в упаковке изготовителя в закрытом помещении при температуре от + 4 до + 40 °С и относительной влажности до 85 % при температуре +25 °С. Транспортирование и хранение прибора должно соответствовать указаниям манипуляционных знаков на упаковке.

## 13 КОМПЛЕКТАЦИЯ

1. Мобильный кондиционер воздуха
2. Пульт дистанционного управления
3. Гибкий воздуховод
4. Впускное сопло
5. Выбросное сопло
6. Дренажный шланг
7. Монтажная пластина (кронштейн) для окна
8. Руководство по эксплуатации и гарантийный талон

## 14 СРОК ЭКСПЛУАТАЦИИ

Срок эксплуатации прибора составляет 10 лет при условии соблюдения соответствующих правил по установке и эксплуатации.

## 15 ПРАВИЛА УТИЛИЗАЦИИ

По истечению срока службы прибор должен подвергаться утилизации в соответствии с нормами, правилами и способами, действующими в месте утилизации. Не выбрасывайте прибор вместе с бытовыми отходами. По истечению срока службы прибора, сдавайте его в пункт сбора для утилизации, если это предусмотрено нормами и правилами вашего региона. Это поможет избежать возможных последствий на окружающую среду и здоровье человека, а также будет способствовать повторному использованию компонентов изделия. Информацию о том, где и как можно утилизировать прибор, можно получить от местных органов власти.



## 16 ГАРАНТИЯ

Гарантийный срок составляет 36 месяцев. Гарантийное обслуживание производится в соответствии с гарантийными обязательствами, перечисленными в гарантийном талоне.

## 17 ДАТА ИЗГОТОВЛЕНИЯ

Дата изготовления указана на приборе.

## 18 СЕРТИФИКАЦИЯ ПРОДУКЦИИ

**Товар сертифицирован на территории Таможенного союза:**

ТР ТС 004/2011 «О безопасности низковольтного оборудования»

ТР ТС 020/2011 «Электромагнитная совместимость технических средств»

ТР ЕАЭС 037/2016 «Об ограничении применения опасных веществ в изделиях электротехники и радиоэлектроники»

**Изготовитель:** "TCL DeLonghi Home Appliances (Zhongshan) Co. Ltd.", Shenghui North Industrial District, Nantou Town 528427, China.

«ТСЛ Делонги Хоум Эпплайнсиз (Чжуншань) Ко. Лтд». Шэнхуэй Норт Индастриэл Дистрикт, Наньтоу Таун 528427, Китай.

**Импортер в РФ и уполномоченная организация:**

Общество с ограниченной ответственностью «Компания БИС».

Россия, 119180, г. Москва, ул. Б. Полянка, д. 2, стр. 2, пом./комн. I/8.

Тел.: +7 (495) 150-50-05. E-mail: climate@breez.ru

Сделано в Китае.

# FUNAI

*Future and air*

## ГАРАНТИЙНЫЕ ОБЯЗАТЕЛЬСТВА

Модель	Серийный номер
Дата изготовления	Срок гарантии
Дата продажи*	Дата монтажа**
Покупатель	
Продавец	
Организация, осуществившая монтаж оборудования	

\* дата подписания товарно-транспортной накладной

\*\* дата подписания Акта приемки оборудования в эксплуатацию

Настоящий документ не ограничивает определенные законом права потребителей, но дополняет и уточняет оговоренные законом обязательства, предполагающие соглашение Сторон, либо договор.

### **Поздравляем вас с приобретением техники отличного качества!**

Убедительно просим вас во избежание недоразумений до установки/эксплуатации изделия внимательно изучить его инструкцию по эксплуатации.

В конструкцию, комплектацию или технологию изготовления изделия, с целью улучшения его технических характеристик, могут быть внесены изменения. Такие изменения вносятся без предварительного уведомления Покупателя и не влекут обязательств по изменению/улучшению ранее выпущенных изделий.

#### **Внешний вид и комплектность изделия**

Тщательно проверьте внешний вид изделия и его комплектность, все претензии по внешнему виду и комплектности предъявляйте Продавцу при покупке изделия.

#### **Гарантийный срок**

Гарантийный срок составляет 36 месяцев. Гарантийное обслуживание производится в соответствии с гарантийными обязательствами, перечисленными в гарантийном талоне.

#### **Гарантийное обслуживание**

Гарантийное обслуживание купленного вами прибора осуществляется через Продавца, монтажную организацию, проводившую установку прибора (если изделие нуждается в специальной установке, подключении или сборке), специализированные сервисные центры.

По вопросам качества работы авторизованных сервисных центров обращайтесь по электронной почте: **service@funai-air.ru**

Дополнительную информацию по продукту вы можете получить у Продавца или на сайте: **www.funai-air.ru**

#### **Техническое обслуживание**

По всем вопросам, связанным с техобслуживанием изделия, обращайтесь в монтажную организацию или специализированные сервисные центры. Подробная информация о сервисных центрах, уполномоченных осуществлять ремонт и техническое обслуживание изделия, находится на вышеуказанном сайте.

#### **Заполнение гарантийного талона**

Внимательно ознакомьтесь с гарантийным талоном и проследите, чтобы он был правильно заполнен и имел штамп Продавца. При отсутствии штампа Продавца и даты продажи (либо кассового чека с датой продажи) гарантийный срок исчисляется с даты производства изделия.

Запрещается вносить в гарантийный талон какие-либо изменения, а также стирать или переписывать указанные в нём данные. Гарантийный талон должен

содержать: наименование и модель изделия, его серийный номер, дату продажи, а также подпись уполномоченного лица и штамп Продавца.

В случае неисправности прибора по вине изготовителя обязательство по устранению неисправности будет возложено на уполномоченную изготовителем организацию. В данном случае покупатель вправе обратиться к Продавцу.

Ответственность за неисправность прибора, возникшую по вине организации, проводившей установку (монтаж) прибора возлагается на монтажную организацию. В данном случае необходимо обратиться к организации, проводившей установку (монтаж) прибора.

Для установки (подключения) изделия (если оно нуждается в специальной установке, подключении или сборке) рекомендуем обращаться в специализированные сервисные центры, где можете воспользоваться услугами квалифицированных специалистов. Продавец, уполномоченная изготовителем организация, импортёр и изготовитель не несут ответственности за недостатки изделия, возникшие из-за его неправильной установки (подключения).

#### **Область действия гарантии**

Обслуживание в рамках предоставленной гарантии осуществляется только на территории РФ и распространяется на изделия, купленные на территории РФ.

Настоящая гарантия не дает права на возмещение и покрытие ущерба, произошедшего в результате переделки или регулировки изделия, без предварительного письменного согласия изготовителя, с целью приведения его в соответствие с национальными или местными техническими стандартами и нормами безопасности, действующими в любой другой стране, кроме РФ, где это изделие было первоначально продано.

#### **Настоящая гарантия распространяется на производственные или конструкционные дефекты изделия**

Выполнение ремонтных работ и замена дефектных деталей изделия специалистами уполномоченного сервисного центра производятся в сервисном центре или непосредственно у Покупателя (по усмотрению сервисного центра). Гарантийный ремонт изделия выполняется в срок не более 45 дней. В случае если во время устранения недостатков товара станет очевидным, что они не будут устранены в определённом соглашением Сторон срок, Стороны могут заключить соглашение о новом

сроке устранения недостатков товара. Гарантийный срок на комплектующие изделия (детали, которые могут быть сняты с изделия без применения каких-либо инструментов, т. е. ящики, полки, решётки, корзины, насадки, щётки, трубки, шланги и др. подобные комплектующие) составляет 3 (три) месяца. Гарантийный срок на новые комплектующие, установленные на изделие при гарантийном или платном ремонте, либо приобретённые отдельно от изделия, составляет 3 (три) месяца со дня выдачи отремонтированного изделия Покупателю, либо продажи последнему этих комплектующих.

Настоящая гарантия не распространяется на:

- периодическое обслуживание и сервисное обслуживание изделия (чистку, замену фильтров или устройств, выполняющих функции фильтров);
- любые адаптации и изменения изделия, в т. ч. с целью усовершенствования и расширения обычной сферы его применения, которая указана в Инструкции по эксплуатации изделия, без предварительного письменного согласия изготовителя;
- аксессуары, входящие в комплект поставки.

Настоящая гарантия также не предоставляется случаям, если недостаток в товаре возник в результате:

- использования изделия не по его прямому назначению, не в соответствии с его Инструкцией по эксплуатации, в том числе эксплуатации изделия с перегрузкой или совместно со вспомогательным оборудованием, не рекомендуемым Продавцом, уполномоченной изготовителем организацией, импортером, изготовителем;
- наличия на изделии механических повреждений (сколов, трещин и т. д.), воздействий на изделие чрезмерной силы, химически агрессивных веществ, высоких температур, повышенной влажности/запылённости, концентрированных паров, если что-либо из перечисленного стало причиной неисправности изделия;
- ремонта/наладки/инсталляции/адаптации/пуска изделия в эксплуатацию не уполномоченными на то организациями/лицами;
- неаккуратного обращения с устройством, ставшего причиной физических, либо косметических повреждений поверхности;
- если нарушены правила транспортировки/хранения/монтажа/эксплуатации;
- стихийных бедствий (пожар, наводнение и т. д.) и других причин, находящихся вне контроля Продавца, уполномоченной изготовителем организации, импортера, изготовителя и Покупателя, которые причинили вред изделию;
- неправильного подключения изделия к электрической или водопроводной сети, а также неисправностей (не-

соответствие рабочих параметров) электрической или водопроводной сети и прочих внешних сетей;

- дефектов, возникших вследствие попадания внутрь изделия посторонних предметов, жидкостей, кроме предусмотренных инструкцией по эксплуатации, насекомых и продуктов их жизнедеятельности и т. д.;
- необходимости замены ламп, фильтров, элементов питания, аккумуляторов, предохранителей, а также стеклянных/фарфоровых/матерчатых и перемещаемых вручную деталей и других дополнительных быстроизнашивающихся/сменных деталей изделия, которые имеют собственный ограниченный период работоспособности, в связи с их естественным износом;
- дефектов системы, в которой изделие использовалось как элемент этой системы.

Особые условия гарантийного обслуживания кондиционеров

Настоящая гарантия не распространяется на недостатки работы изделия в случае, если Покупатель по своей инициативе (без учета соответствующей информации Продавца) выбрал и купил кондиционер надлежащего качества, но по своим техническим характеристикам не предназначенный для помещения, в котором он был впоследствии установлен Покупателем.

Уважаемый Покупатель!

Напоминаем, что неквалифицированный монтаж кондиционеров может привести к его неправильной работе и, как следствие, к выходу изделия из строя. Монтаж данного оборудования должен производиться согласно документу СТО НОСТРОЙ 2.23.-2011 о «Монтаже и пуско-наладке испарительных компрессорно-конденсаторных блоков бытовых систем кондиционирования в зданиях и сооружениях» с обязательным проведением пуско-наладочных работ и обязательным заполнением протокола о приёмке оборудования после проведения пусконаладочных работ.

В случае возникновения в кондиционерах недостатков в результате нарушения порядка их установки гарантия не распространяется. Гарантию на монтажные работы и связанные с ними недостатки в работе изделия несёт монтажная организация.

Особые условия эксплуатации кондиционеров  
Настоящая гарантия не предоставляется, когда по требованию/желанию Покупателя в нарушение действующих в РФ требований СНиПов, стандартов и иной технической документации: был неправильно подобран и куплен кондиционер (-ы) для конкретного помещения; были неправильно смонтирован(-ы) (установлен(-ы)) блок(-и) купленного Покупателем кондиционера.

Также обращаем внимание Покупателя на то, что в соответствии с Жилищным Кодексом РФ Покупатель обязан согласовать монтаж купленного кондиционера(-

ов) с эксплуатирующей организацией и компетентными органами исполнительной власти субъекта Российской Федерации.

Продавец, Уполномоченная изготовителем организация, Импортер, Изготовитель снимают с себя всякую ответственность за любые неблагоприятные последствия, связанные с использованием купленного кондиционера(-ов) без утвержденного плана монтажа и разрешения вышеуказанных организаций.

Памятка по уходу за кондиционером:

1. раз в 2 недели (при интенсивной эксплуатации чаще), контролируйте чистоту воздушных фильтров во внутреннем блоке (см. инструкцию по эксплуатации). Защитные свойства этих фильтров основаны на электростатическом эффекте, поэтому даже при незначительном загрязнении фильтр перестает выполнять свои функции;
2. один раз в год необходимо проводить профилактические работы, включающие в себя очистку от пыли и грязи теплообменников внутреннего и внешнего блоков, проверку давления в системе, диагностику всех электронных компонентов кондиционера, чистку дренажной системы. Данная процедура предотвратит появление неисправностей и обеспечит надёжную работу вашего кондиционера; раз в год (лучше весной), при необходимости, следует вычистить теплообменник наружного блока и проверить работу кондиционера на всех режимах. Это обеспечит надёжную работу вашего кондиционера;
3. необходимо учесть, что эксплуатация кондиционера в зимних условиях имеет ряд особенностей. При крайне низких температурах: от -7 °C и ниже для кондиционеров не инверторного типа и от -15 °C и ниже для кондиционеров инверторного типа рекомендуется использовать кондиционер только в режиме вентиляции. Запуск кондиционера для работы в режимах охлаждения или обогрева может привести к сбоям в работе кондиционера и поломке компрессора. Если на улице отрицательная температура, а конденсат (вода из внутреннего блока) выводится на улицу, то возможно замерзание воды в дренажной системе и, как следствие, конденсат будет вытекать из поддона внутреннего блока в помещение.

Покупатель предупреждён о том, что, если товар отнесен к категории товаров, предусмотренных «Перечнем непродовольственных товаров надлежащего качества, не подлежащих возврату или обмену на аналогичный товар другого размера, формы, габарита, фасона, расцветки или комплектации» Пост. Правительства РФ № 55 от 19.01.1998 он не вправе требовать обмена купленного изделия в порядке ст. 25 Закона «О защите прав потребителей» и ст. 502 ГК РФ.

С момента подписания Покупателем Гарантийного талона считается, что:

- вся необходимая информация о купленном изделии и его потребительских свойствах предоставлена Покупателю в полном объёме, в соответствии со ст. 10 Закона «О защите прав потребителей»;
- покупатель получил Инструкцию по эксплуатации купленного изделия на русском языке и \_\_\_\_\_
- покупатель ознакомлен и согласен с условиями гарантийного обслуживания/особенностями эксплуатации купленного изделия;
- покупатель не имеет претензий к внешнему виду/комплектности купленного изделия. \_\_\_\_\_

Отметить здесь, если работа изделия проверялась в присутствии Покупателя.

Подпись Покупателя: \_\_\_\_\_

Дата: \_\_\_\_\_





[www.funai-air.com](http://www.funai-air.com)